

【中学校 社会】 2学年 第3編 第3章

7節 北海道地方

(全5時間)



【小単元の学習活動について】

本小単元では、北海道地方の特色について、主にロイロノートを活用し、調べ・考え・表現します。5時間目は、小単元の振り返りとして生徒一人一人が北海道の特色クイズを作問し、クイズ大会を行います。ロイロノートを活用することで情報(知識)の共有や蓄積、活用が容易にできます。

【小単元の構成】(全5時間)

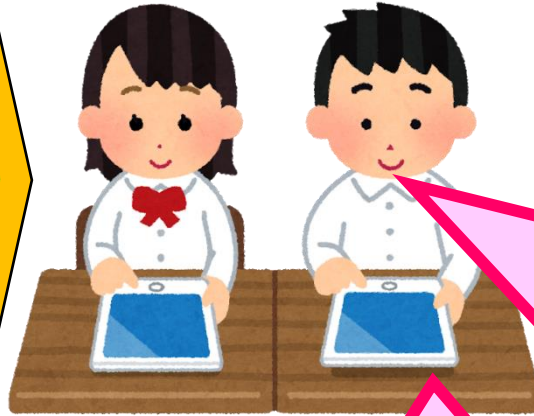
- 1h: 小単元の学習課題の設定 → 評価の規準を知る → 地形・気候の特色
→ 1時間目のまとめ
- 2h: 学習課題の設定 → 人々の工夫の特色を調べて考える → まとめる
- 3h: 学習課題の設定 → 農業の特色を調べて考える → まとめる
- 4h: 学習課題の設定 → 観光(産業)の特色を調べて考える → まとめる
- 5h: 小単元の振り返りー北海道の特色クイズ大会ー
→ 小単元全体のまとめ(小単元を貫く学習課題に対するまとめ)

教材と出会う

(1時間目)



ロイロノートに
地図を送信し
北海道の
特色を問う



- 三つの海に
囲まれている。
- 平野が多い。
- 山地と山脈がある。

学習課題をつくる

ほかにどのような
特色があるか問う

- ◎ ほかにどのような特色があるかな。
- ◎ よく分からないな。

知りたいことを問う

北海道地方はどのような
特色があるのだろうか

評価の規準を知る

(1時間目)



どのような特色がありそうか予想を問う



- 気候や地形の特色。
- 土地利用の特色。
- 暮らしの特色。

自然環境や土地利用，人々の暮らしの様子などを視点に，北海道地域の特色を調べてまとめよう！

〔知識・技能〕

北海道地方の特色や課題を理解する。

〔思考・判断・表現〕

北海道地方の特色や課題を，自然環境や人々の暮らしの様子などを視点に調べ，考え，表現する。

〔主体的に学習に取り組む態度・感性，思いやりなど〕

北海道地方の特色や課題を，よりよい社会の実現を目指して主体的に追究しようとしている。

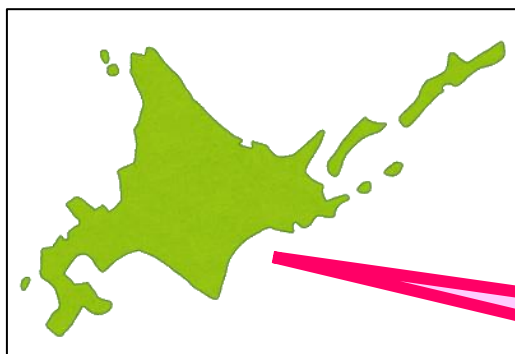
考えを広げ深める

(1時間目)



指示を出す

- ① 地形と気候の特色を調べる
- ② 教科書P258, 259等で調べる
- ③ ロイロノート[®]の地図に書き込む



<ロイロノート>

地図をコピーし、調べて得た情報を
地図カードに書き込んでいく



情報の
収集・
精査

- 日本の面積の約20% (広い)。
- 活火山が9個ある。
- 冷帯に属していて気温が低い。

まとめる

(1時間目)

提出箱を作り地図
カードを提出させる



<ロイロノート>
地図カードを提出する

アウト
プット

提出箱のカード
(回答)を共有する



<ロイロノート>
調べた情報の共通点を探す

北海道地方の
地形と気候の
特色について
まとめを問う

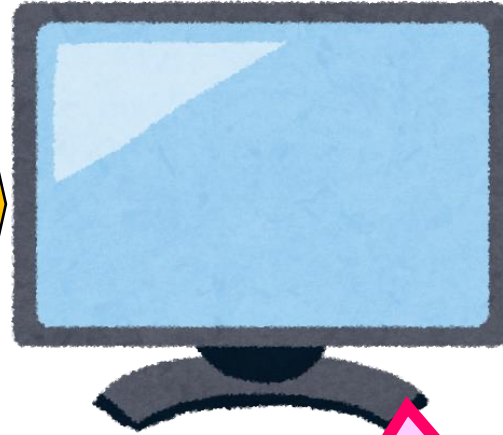
広大な平地と火山が多い
寒冷な気候で、夏は短く冬が長い
自然環境の影響を受けやすい
地域である

考えの
形成

教材と出会う

(2時間目)

①新潟市②旭川市の
1月の最高・最低
気温の平均値を
順番に提示する



- ◎ すごく寒い！！
- ◎ こんなに寒い中で
どうやって生活して
いるの？

学習課題をつくる

北海道の火山噴火の
事実を提示する

- ◎ 火山が噴火しても人命被害が
なかったのはなぜだろうか？

知りたいことを問う

北海道の人々はどのような工夫を
して暮らしているのだろうか？

考えを広げ深める

(2時間目)



指示を出す

- ① 人々の工夫を調べる
- ② 教科書P260, 261等で調べる
- ③ **水色** カードに書き込む

<人々の工夫>

<ロイロノート>

調べて得た情報を水色カードに
書き込んで(打ち込んで)いく



情報の
収集・
精査

- 住宅や道路の工夫をしている。
- 防災マップを活用している。
- 漁業が盛んで漁獲量日本一。

まとめる

(2時間目)

提出箱を作り水色
カードを提出させる



<ロイロノート>
水色 カードを提出する

アウト
プット

提出箱のカード
(回答)を共有する



<ロイロノート>
調べた情報の共通点を探す

北海道地方の
人々の工夫に
ついて
まとめを問う

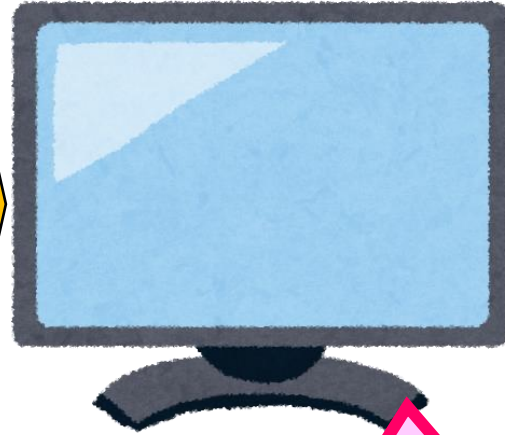
冬の寒さや雪の中で生活するための
工夫, 防災の工夫, 海のめぐみ
などの自然環境を生かす
工夫をしている

考えの
形成

教材と出会う

(3時間目)

主な農産物(北海道が生産量1位)の生産量グラフを複数提示する



- ◎ 北海道はすごい!
- ◎ 土地が広いからたくさん生産できるのだろう。

学習課題をつくる

北海道は気温が低く農業に適さなかった事実を提示し、知りたいことを問う

- ◎ どうやって農業をしているのか?

北海道ではどのように農業を行っているのだろうか

考えを広げ深める

(3時間目)



指示を出す

- ① 農業の様子(どこでどのように)を調べる
- ② 教科書P262, 263等で調べる
- ③ **水色** カードに書き込む

<農業の様子>

<ロイロノート>

調べて得た情報を水色カードに
書き込んで(打ち込んで)いく



情報の
収集・
精査

- 石狩平野では稲作が発展。
- 寒冷地に適した作物を生産。
- 大型機械を使った大規模生産。

まとめる

(3時間目)

提出箱を作り水色
カードを提出させる



<ロイロノート>
水色 カードを提出する

アウト
プット

提出箱のカード
(回答)を共有する



<ロイロノート>
調べた情報の共通点を探す

北海道地方の
農業の様子に
ついて
まとめを問う

品種改良や土地改良により稲作が発展
栽培に適した作物の生産,
大型機械を使った大規模生産,
輪作や酪農が行われている

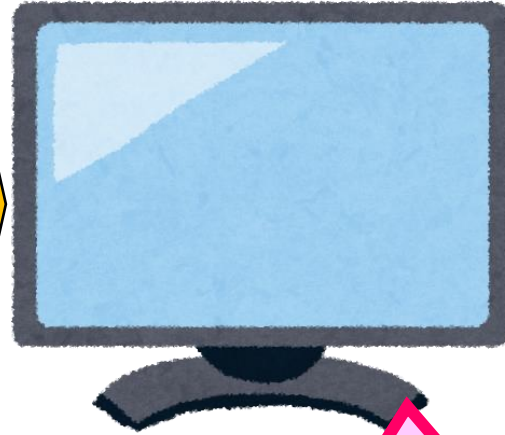
考えの
形成

教材と出会う

(4時間目)



北海道地方の
年間観光客数の
多さが分かる
グラフを提示する



- ◎ 北海道はすごい！
- ◎ 観光資源がたくさんあるからたくさん人が来るのだろう。

学習課題をつくる

北海道への観光意欲
(人気)が高い
事実を提示し、
知りたいことを問う

- ◎ どうして北海道は人気なのか？

北海道はどうして観光客が多い
(人気がある)のだろうか

考えを広げ深める

(4時間目)



指示を出す

- ①観光(産業)の様子を調べる
- ②教科書P264, 265等で調べる
- ③ **水色** カードに書き込む

<観光の様子>

<ロイロノート>

調べて得た情報を水色カードに
書き込んで(打ち込んで)いく



情報の
収集・
精査

- 地域の特色を生かしている。
- 気候も観光資源になっている。
- エコツーリズムが広まっている。

まとめる

(4時間目)

提出箱を作り水色
カードを提出させる



<ロイロノート>
水色 カードを提出する

アウト
プット

提出箱のカード
(回答)を共有する



<ロイロノート>
調べた情報の共通点を探す

北海道地方の
観光の様子に
ついて
まとめを問う

地域の特色を生かしていたり、
北海道ならではの気候や自然を
生かしていたりするから
観光客が多く訪れる

考えの
形成

振り返る

(5時間目)

1時間目の学習課題を再提示し北海道の特色クイズ大会を行う提案をする

北海道地方はどのような特色があるのだろうか



<人々の工夫>

<農業の様子>

<観光の様子>

アウト
プット

水色 カードを基に
1人1題作問させる

桃色

<ロイロノート>

カードに問題を作成する



提出箱を作る



<ロイロノート>

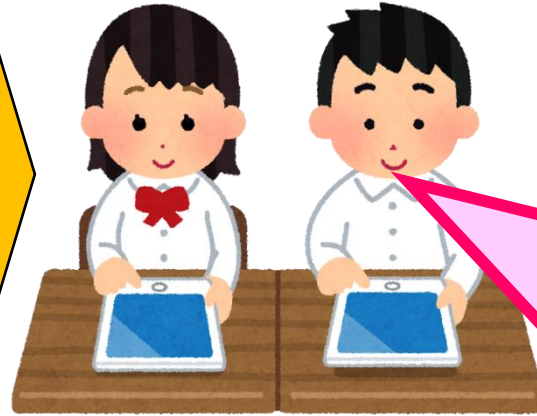
カードを提出する



振り返る

(5時間目)

提出箱のカード
(回答)を共有し
生徒が問題を
解き合えるようにする



- この問題の答えは
○○だな。
- 北海道にはこういう
特色もあったな。

北海道地方の
特色を問い

黄色 カードに
まとめさせる



提出箱を作る

黄色

<ロイロノート>

カードに北海道地方の
特色のまとめを書き込む

アウト
プット

黄色

<ロイロノート>

カードを提出する

考えの
形成